



חברה

עמדות הציבור הישראלי בימי הקורונה

דו"ח סקר מס' 2

ד"ר כרמית רפפורט
ד"ר כרמית פדן
ד"ר ראובן גל
פרופ' רון קנת
פרופ' יצחק אשכנזי

חינוך

כלכלה

מדע
וטכנולוגיה

סביבה
ואנרגיה

תכנון
ארוך טווח

תעשייה
וחדשנות

תשתיות
פיזיות

בריאות

הון
אנושי

השכלה
גבוהה

אפריל
2020

אודות מוסד שמואל נאמן

מוסד שמואל נאמן הוקם בטכניון בשנת 1978 ביוזמת מר שמואל (ס) נאמן והוא פועל להטמעת חזונו לקידומה המדעי-טכנולוגי, כלכלי וחברתי של מדינת ישראל.

מוסד שמואל נאמן הוא מכון מחקר המתמקד בהתווית מדיניות לאומית בנושאי מדע וטכנולוגיה, תעשייה, חינוך והשכלה גבוהה, תשתיות פיסיות, סביבה ואנרגיה ובנושאים נוספים בעלי חשיבות לחוסנה הלאומי של ישראל בהם המוסד תורם תרומה ייחודית. במוסד מבוצעים מחקרי מדיניות וסקירות, שמסקנותיהם והמלצותיהם משמשים את מקבלי ההחלטות במשק על רבדיו השונים. מחקרי המדיניות נעשים בידי צוותים נבחרים מהאקדמיה, מהטכניון ומוסדות אחרים ומהתעשייה. לצוותים נבחרים האנשים המתאימים, בעלי כישורים והישגים מוכרים במקצועם. במקרים רבים העבודה נעשית תוך שיתוף פעולה עם משרדים ממשלתיים ובמקרים אחרים היוזמה באה ממוסד שמואל נאמן וללא שיתוף ישיר של משרד ממשלתי. בנושאי התוויית מדיניות לאומית שעניינה מדע, טכנולוגיה והשכלה גבוהה נחשב מוסד שמואל נאמן כמוסד למחקרי מדיניות המוביל בישראל.

עד כה ביצע מוסד שמואל נאמן מאות מחקרי מדיניות וסקירות המשמשים מקבלי החלטות ואנשי מקצוע במשק ובממשל. סקירת הפרויקטים השונים שבוצעו במוסד מוצגת באתר האינטרנט של המוסד. בנוסף מסייע מוסד שמואל נאמן בפרויקטים לאומיים דוגמת המאגדים של משרד התמ"ס - מגנט בתחומים: ננוטכנולוגיות, תקשורת, אופטיקה, רפואה, כימיה, אנרגיה, איכות סביבה ופרויקטים אחרים בעלי חשיבות חברתית לאומית. מוסד שמואל נאמן מארגן גם ימי עיון מקיפים בתחומי העניין אותם הוא מוביל.

יו"ר מוסד שמואל נאמן הוא פרופ' זאב תדמור וכמנכ"ל מכהן פרופ' משה סידי.



כתובת המוסד: מוסד שמואל נאמן, קרית הטכניון, חיפה 32000

טלפון: 04-8292329, פקס: 04-8231889

כתובת דוא"ל: info@neaman.org.il

כתובת אתר האינטרנט: www.neaman.org.il

דו"ח סקר מס' 2

עמדות הציבור הישראלי בימי הקורונה

ד"ר כרמית רפפורט¹ ד"ר כרמית פדן²

ד"ר ראובן גל³ פרופ' רון קנת⁴

פרופ' יצחק אשכנזי⁵

28 באפריל, 2020

תודה מיוחדת לד"ר **נוהאד עלי** ממוסד שמואל נאמן על תרגום השאלון לערבית והפצתו בציבור הערבי.

תודה מיוחדת למר **חזקי פרקש** ממוסד שמואל נאמן על הפצת הסקר בציבור החרדי.

¹ אוניברסיטת חיפה והמכון לרגולציה של מצבי חירום ואסון במרכז האקדמי למשפט ועסקים

² מוסד שמואל נאמן למחקר מדיניות לאומית, הטכניון.

³ מוסד שמואל נאמן למחקר מדיניות לאומית, הטכניון.

⁴ מוסד שמואל נאמן למחקר מדיניות לאומית, הטכניון.

⁵ אוניברסיטת בן גוריון בנגב והמכון לרגולציה של מצבי חירום ואסון במרכז האקדמי למשפט ועסקים

עמדות הציבור הישראלי בימי הקורונה

רקע

בין התאריכים 19-4.4.2020 הופץ סקר בתפוצה ארצית באמצעות קבוצות באפליקציית ווטסאפ (WHATSAPP). הסקר התבצע במסגרת מחקר משותף שנערך בין חוקרים ממוסד שמואל נאמן למחקר מדיניות לאומית בטכניון לבין חוקרים מהמכון לרגולציה של מצבי חירום ואסון במרכז האקדמי למשפט ועסקים. הסקר, הדומה במתכונתו לסקר שהועבר בחודש הקודם (19.3.2020-31), ביקש לבחון מגמות בתפיסות ובעמדות הקיימות בקרב הציבור הישראלי אודות מגפת הקורונה המתפשטת בישראל. הסקר הנוכחי כלל שאלות זהות לסקר הקודם לצד שאלות חדשות.

הסקר הנוכחי

בסך הכול השיבו על השאלון 764 איש ואישה מכלל הקבוצות החברתיות בישראל.

מאפייני המדגם

הגיל הממוצע הינו 45 שנים (סטית תקן: 14 שנים). התפלגות המשיבים בקבוצות העיקריות הייתה כדלקמן:

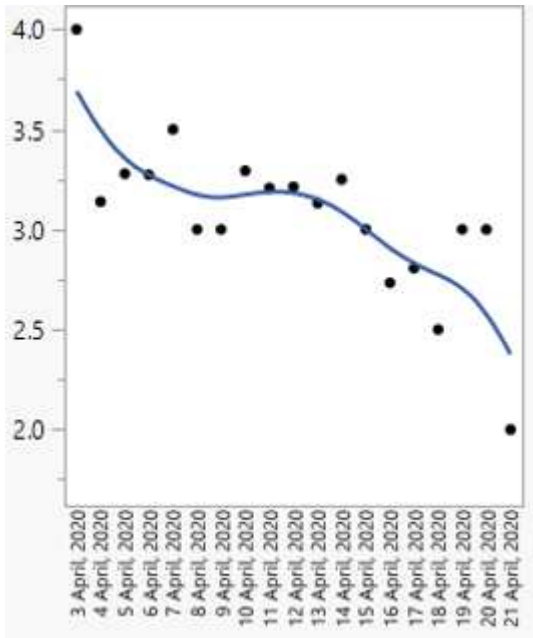
- גברים/נשים – 52% / 48% בהתאמה
- יהודים/ ערבים – 93% / 4.5% (2.5% אחרים) בהתאמה
- רמת דתיות: חילונים – 48%, מסורתיים – 22%. חרדים – 28%; (2% אחרים).

עיקרי הממצאים – תמצית

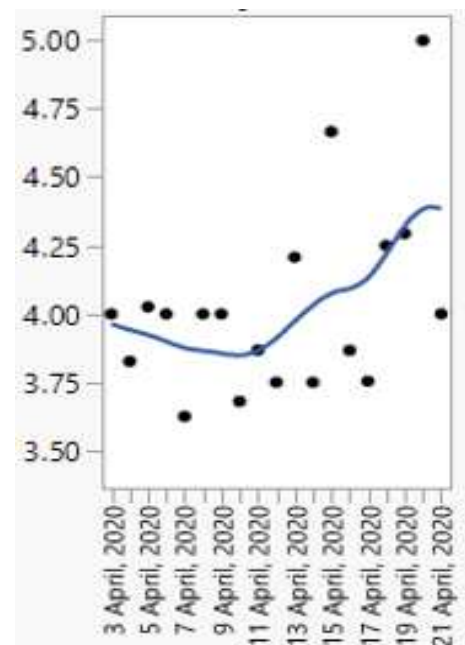
- מבחינת ההתמודדות האישית עם המצב, נמצאה **מגמת ירידה בחשש מנגיף הקורונה** לעומת עלייה במסוגלות להתמודד עם הנגיף המצביעה על הסתגלות למצב. עם זאת, ניכרת דאגה מהמצב הכלכלי וציפייה נמוכה כי המצב ייגמר בחודשים הקרובים.
- הערכת ניהול ההתמודדות עם המצב הייתה נמוכה יותר לעומת סבב השאלון הקודם וכן נרשם שינוי בעמדה כי נגיף הקורונה מאיים יותר על ישראל מאשר איום הטילים. כמו כן מופיעה ירידה מובהקת עם הזמן בהערכת המשיבים את רמת הידע לגבי הזכויות והסיוע המגיעים להם כתוצאה מהמצב.
- לאור זאת ניתן לומר כי התמשכות המצב משפיעה על עמדותיהם ותפיסותיהם של המשיבים לרעה, זאת למרות הערכות חיוביות של יכולתם האישית להתמודד עם המצב.
- ישנו צורך בהסברה מותאמת יותר לאור השינויים התכופים החלים בהנחיות והצורך העולה ליידע הציבור לגבי הזכויות והסיוע המגיעים לו.

פירוט עיקרי הממצאים

עמדות כלפי המצב באופן כללי והתמודדות עמו



1. תרשים 1. ממוצע החשש להידבק בנגיף הקורונה בכל יום



2. תרשים 2. ממוצע הערכת המסוגלות להתמודד בכל יום

תרשים מס' 1 מתאר את ממוצע תשובות המשיבים לאורך זמן לשאלה: "באיזו מידה את/ה חושש/ת שאת/ה או מישהו מבני משפחתך יידבק בנגיף? (התשובות האפשריות: במידה רבה מאוד; במידה רבה; במידה בינונית; במידה מעטה, במידה מעטה מאד).

כפי שנראה בתרשים 1, לאורך הזמן ניכרת ירידה מובהקת בפחד להידבק בנגיף.⁶ בתחילת חודש אפריל, ובין השאר, עם היוודע דבר מחלתו של שר הבריאות יעקב ליצמן⁷ (2.4) נרשמו ערכי שיא בפחד להידבק בנגיף. לאחר מכן, בחג הפסח (8-16.4) הפחד התמתן והחל בתאריך 19.4 הערכת הפחד המשיכה לרדת עם ההקלות בסגר.⁸

בחנית הנתונים הנצברים לאורך התקופה מראה ש 40% מהמשיבים ציינו כי הם חוששים להידבק בנגיף "במידה רבה מאוד" ו"במידה רבה"; 32% נוספים חוששים להידבק 'במידה בינונית'. כמו כן, כשליש (34%) מהמשיבים המבוגרים (מעל גיל 65) ציינו כי הם חוששים להידבק לעומת הצעירים (40%). הממצאים הללו דומים לממצאי הסקר הקודם.

⁶ בוצע באמצעות ניתוח בקרה שלא פורט כאן.

⁷ שר הבריאות יעקב ליצמן אובחן כחולה בנגיף קורונה בתאריך 2.4.20.

⁸ בתאריך 19.4 הודיע משרד האוצר כי ענפי התעשייה, הייצור והשירותים יוכלו לשוב למתכונת עבודה של 30% ממצבת כוח האדם או עד 10 עובדים בו זמנית במקום העבודה. כמו כן הונהג "תו סגול" לענפי מסחר ולתעשייה.

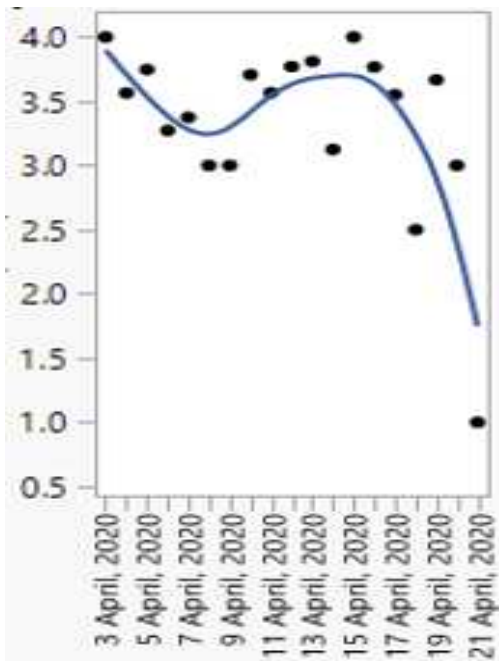
| | | | | | |
|-------|-----------|------------|-------|------|--|
| חרדים | עד גיל 40 | מעל גיל 65 | גברים | נשים | חושש שאני ובני ביתי נדבק (% עונים 4+5) |
| 37% | 40% | 34% | 38% | 42% | |

תרשים מס' 2 מתאר כי נרשמה עלייה מובהקת, לאורך התקופה הנבחנת (4-19.4), במידת המסוגלות להתמודד עם התפשטות הנגיף (כמענה לשאלה: "באיזו מידה את/ה ובני ביתך מסוגלים להתמודד עם התפשטות נגיף הקורונה?").

הערך הנמוך ביותר במידת המסוגלות להתמודד עם התפשטות הנגיף נרשם ב-11.4 עת נודע יום קודם לכן (10.4) כי מספר החולים בנגיף הקורונה עלה מעל 10,000 חולים.

נוסף על כך, כמענה לשאלה "באיזו מידע את/ה מרגיש שיש בידך את כל הידע הדרוש כדי להתמודד עם נגיף הקורונה" נמצאה מגמת ירידה מובהקת לאורך הזמן (תרשים 3).

בתאריך 15.4 דווקא נרשמה עלייה בהערכת רמת הידע כדי להתמודד עם נגיף הקורונה – באותם ימים נחגג חג שני של פסח והתקנות לשעת חירום כללו סגר על הערים וחל איסור לחגוג את המימונה שלא במסגרת המשפחה הגרעינית בלבד.



תרשים 3. ממוצע הערכת רמת הידע בכל הקשור להתמודדות עם נגיף הקורונה בכל יום

עוד נשאלו הנסקרים: "האם, לדעתך, נגיף הקורונה מאיים על מדינת ישראל יותר מאשר איום הטילים?" שליש מהמשיבים (34%) ציינו כי איום הטילים מאיים יותר מנגיף הקורונה, 27% ציינו כי הטילים והנגיף מאיימים באותו מידה וכן (39%) ציינו כי נגיף הקורונה מאיים יותר מאיום הטילים. זוהי ירידה ניכרת מסבב השאלון הקודם בו ענו 48% מהמשיבים כי הנגיף מאיים יותר מאיום הטילים.

כמענה לשאלה: "באיזו מידה את/ה מרגישה שהשהות הרצופה בבית מייצרת מתחים בלתי שגרתיים בין בני ובנות המשפחה?" ענו כמחצית (51%) מהמשיבים כי הם מרגישים שהשהות הרצופה בבית מייצרת מתחים בלתי שגרתיים בין בני ובנות המשפחה במידה מעטה ומעטה מאוד.

עם זאת, ראוי לשים לב כי **1 מתוך 5** (21%) מהמשיבים מרגישים כי השהות הרצופה בבית מייצרת **מתחים בלתי שגרתיים** בין בני ובנות המשפחה במידה רבה ובמידה רבה מאוד.

| נשים | גברים | עד גיל 40 | חרדים |
|------|-------|-----------|-------|
| 54% | 48% | 46% | 51% |

השהות הרצופה בבית מייצרת מתחים בלתי שגרתיים בין בני המשפחה (% העונים במידה מעטה ובמידה מעטה מאוד)

כמו כן 76% מהמשיבים ציינו כי **המשפחה** היא מקור התמיכה העיקרי שלהם כעת. גורמים אחרים (שכנים, חברים, רשתות חברתיות) קיבלו אחוזים נמוכים יותר. הממצאים דומים לסבב השאלונים הקודם.

לשאלה בה נתבקשו הנסקרים להעריך את **אופן ניהול ההתמודדות עם המצב**, ציינו 37% מהמשיבים כי לדעתם ההתמודדות עם המצב מנוהלת נכון במידה רבה ורבה מאוד. ו-34% העריכו כי המצב מנוהל נכון 'במידה בינונית'. בקרב הגילים 65 ומעלה רק 17% ציינו כי המצב מנוהל נכון במידה רבה ורבה מאד (לעומת 26% בסבב הקודם) ו-57% ציינו כך מקרב החרדים (לעומת 78% בסבב השאלון הקודם!). מקרב הצעירים (עד גיל 40) 42% ציינו כי המצב מנוהל נכון במידה רבה ורבה מאוד (לעומת 50% בסבב הקודם).

| נשים | גברים | מעל גיל 65 | עד גיל 40 | חרדים |
|------|-------|------------|-----------|-------|
| 30% | 42% | 17% | 42% | 57% |

ההתמודדות עם המצב מנוהלת נכון (% עונים 4+5)

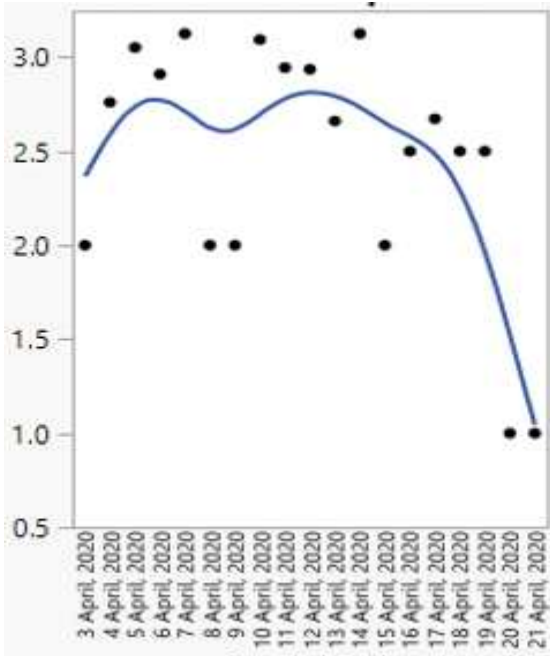
בהתייחס לשאלה: "האם לדעתך נגיף הקורונה יעלם עד חודשי הקיץ" ענו 34% מהמשיבים 'ייתכן שכן' (ירידה של 12% מסבב השאלון הקודם), 31% ענו 'כנראה שלא' (עלייה של 12% מסבב השאלון הקודם) ו-6% 'בטוח שכן' (לעומת 10% בסבב השאלון הקודם). 22% אחרים ענו "לא יודע".

מבין הצעירים (עד גיל 40) 35% מהמשיבים ציינו כי לדעתם ייתכן שהנגיף יעלם עד הקיץ, לעומת, 27% מהחרדים שענו כן.

בהתייחס לשאלה: "מהו, לדעתך, המקור האמין ביותר כדי להשיג מידע על נגיף הקורונה?" ענו 43% מהמשיבים כי הם מוצאים את **אתרי האינטרנט** (חדשותיים ואחרים) כמקור המידע האמין ביותר למציאת מידע בנושא הנגיף. 32% ציינו את **הטלוויזיה** כמקור האמין בעיניהם (ירידה של 8% מסבב השאלון הקודם); 6% ציינו את יישומון ה"ווטסאפ" כמקור מידע אמין; 6% בלבד ציינו את **הרדיו**; ו 6% את **העיתון** המודפס.

בהתייחס לשאלה: "באיזה אופן, לדעתך, השימוש במסכות מסייע למנוע את ההידבקות בנגיף?" רוב מוחלט (79%) מהמשיבים סבור כי שימוש במסכה מסייע לא להדביק אחרים וכן מסייע למנוע הדבקה ולמנוע הידבקות (קרי, רוב מוחלט מהמשיבים מבינים שהשימוש במסכה תורם למנוע את התפשטות המגפה). עם זאת, ראוי לשים לב כי **1 מתוך 5** משיבים (כ-20%) סבור כי המסכה אינה בעלת תרומה אמיתית (מעניקה הרגשה בטוחה יותר או לא מסייעת כלל).

עמדות כלפי המצב הכלכלי וההתמודדות עמו



תרשים 4. ממוצע בהירות המידע
לגבי הזכויות והסיוע לאורך הזמן

עם המשך הסגר והעלייה במספר דורשי העבודה (יוצאים לחל"ת ומפוטרים), גבר הלחץ הכלכלי. הממצאים מראים כי קיימת ירידה מובהקת בממוצע התשובות כמענה לשאלה: "**האם ברור לך המידע לגבי הזכויות והסיוע המגיעים לך כתוצאה מהמצב**" (תרשים 4). הירידה מופיעה החל ב 13.4 בתקופה בה טרם יצאה ההודעה על תחילת ההקלות בסגר (19.4) ולאחר מספר הודעות על הטבות ומענקים לעסקים קטנים ובינוניים.

כמו כן כמענה לשאלה: "**כיצד לדעתך ההחלטות שמתקבלות כיום ישפיעו על המצב החברתי-כלכלי ביום שאחרי המגיפה?**" 44% מהמשיבים ציינו כי לדעתם הן המצב הכלכלי והן המצב החברתי יהיו גרועים יותר אחרי המגיפה. כמו כן, 35% חושבים שהמצב הכלכלי יהיה גרוע יותר, אך המצב החברתי ישתפר. רק 16% מהמשיבים ענו כי לדעתם המצב החברתי והמצב הכלכלי ישובו להיות כפי שהיו לפני המגיפה. 38% מהחרדים סבורים כי המצב הכלכלי יהיה גרוע יותר אך המצב החברתי ישתפר, לעומת 28% מהחילונים שסבורים כך. נוסף לכך, 44% מהשכירים (טרם המגפה) ענו כי לדעתם המצב הכלכלי והמצב החברתי יהיו גרועים יותר וכך גם 46% מהגמלאים ו-49% מהעצמאיים.

חברה



מוסד שמואל נאמן
למחקר מדיניות לאומית

טל. 04-8292329 | פקס. 04-8231889
קרית הטכניון, חיפה 3200003
www.neaman.org.il